

win-pod

Manuel de résolution de pannes

Medicaptureurs
« Les Espaces de Balma »
18 avenue Charles de Gaulle - Bât. 34
31130 BALMA
Tel : 33 (0) 562 571 571
www.medicaptureurs.fr

CE / 0124
Copyright 2009

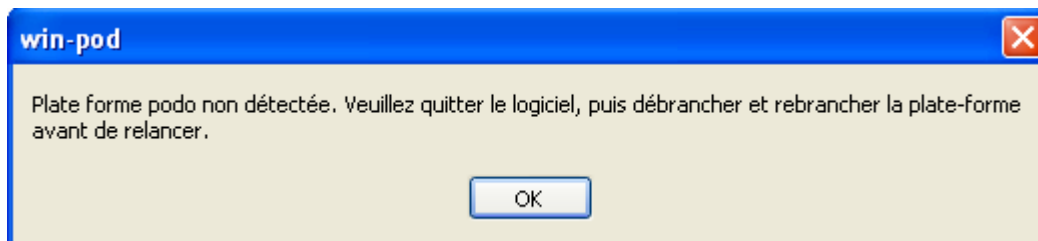
Sommaire

FICHE 1 : Message « Plate-forme absente ou défectueuse »	3
FICHE 2 : Ecran bleu	5
FICHE 3 : Message « Violation d'accès »	6
FICHE 4 : Présence de points parasites ou muets	8
FICHE 5 : Acquisition aléatoire ou écran noir	10

FICHE 1

Description de l'anomalie

Au lancement du logiciel, le message suivant apparaît :



Ce message indique un problème de connexion entre le PC et la plate forme.

La plate forme est prête à fonctionner : **les diodes rouges et vertes sont allumées.**



Si ce n'est pas le cas :

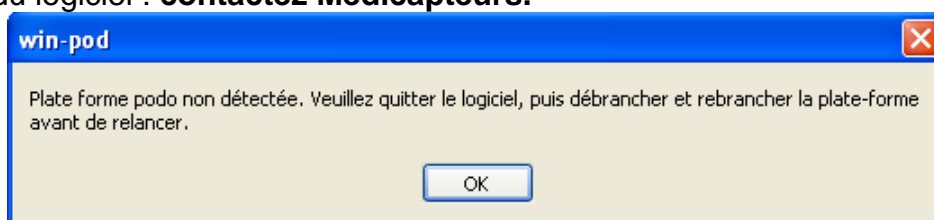
Solutions

Solution 1 : Vérifiez le branchement du câble USB sur la plate forme (bien visser le connecteur pour établir le contact) et sur le PC.

Solution 2 : Vérifiez que vous avez branché le câble USB de la plate forme sur le port USB du PC utilisé lors de l'installation de la plate forme.

Si vous utilisez un port USB différent, vous devez réinstaller le driver de la plate forme sur ce port (reportez-vous au manuel d'installation au paragraphe « Installation de la plate forme »).

Remarque : Si les diodes rouges et vertes sont allumées et ce message apparaît au lancement du logiciel : **contactez Medicapteurs.**



FICHE 1

Solution 3 : Vous devez vérifier la bonne installation du driver de la plate forme dans le **gestionnaire de périphériques** de votre PC :

Sous Windows XP

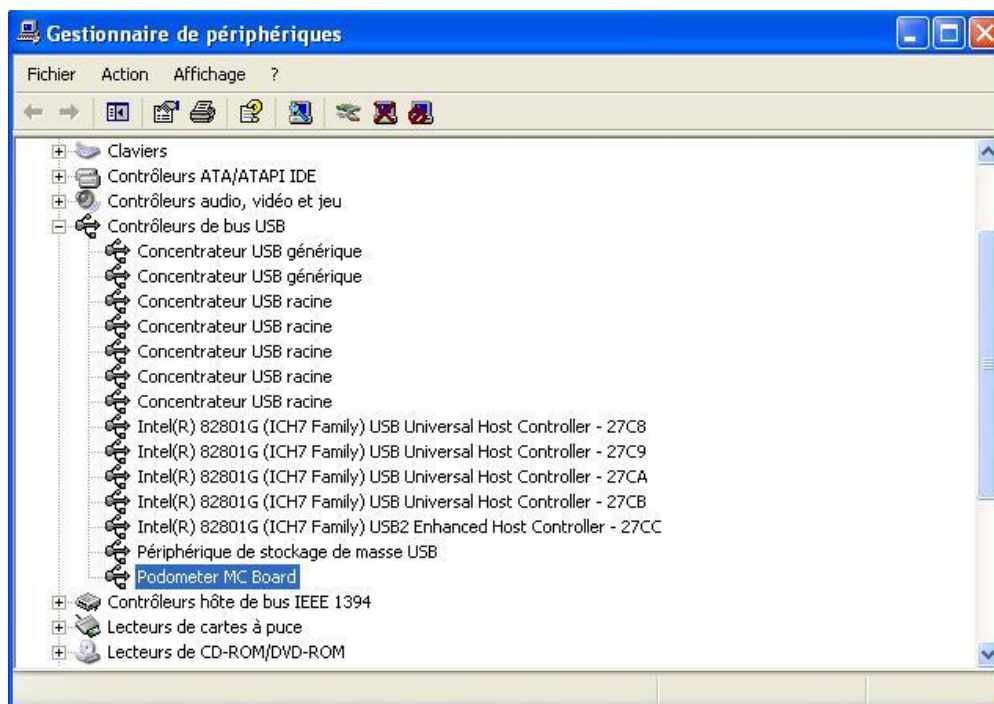
Cliquez sur « Démarrer », « Panneau de configuration », « Système » puis sur onglet « Matériel » enfin sur « Gestionnaire de périphériques ».

Sous Windows Vista

Cliquez sur « Démarrer », « Panneau de configuration » et « Gestionnaire de périphériques » en haut de la colonne de gauche à l'écran.

Le driver est bien installé si la ligne « Podometer MC Board » est telle qu'elle apparaît ci-dessous.

Si ce n'est pas le cas, réinstallez le driver en utilisant un autre port USB de votre PC (reportez-vous au manuel d'installation au paragraphe « Installation de la plate forme »).



FICHE 2

Description de l'anomalie

Conflit matériel (plug and play)

Au branchement de la plate forme un écran bleu apparaît et le PC redémarre tout seul.



Le monde merveilleux de Windows nous rappelle régulièrement grâce aux élégants écrans bleus que les conflits matériels et/ou logiciels existent !

Solution

Débranchez TOUS les périphériques du PC : souris USB (80% des problèmes), imprimante, scanner, modem, appareil photo, etc...

Essayez maintenant de rebrancher la plate forme :

- **Le conflit est résolu** : il y avait un conflit avec un périphérique, contactez votre revendeur au sujet du périphérique qui provoque le conflit (rebranchez les périphériques 1 par 1 pour isoler celui qui pose problème).
- **Le conflit est toujours présent** : un problème existe sur votre PC (PC neuf inclus), contactez votre revendeur informatique.

FICHE 3

Description de l'anomalie


Au lancement du logiciel, le message ci-dessous apparaît :



Ce message indique un problème lié à la base de données.

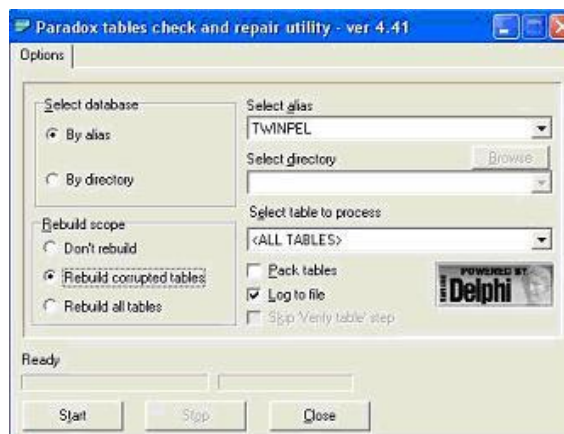
Solutions

Solution 1 : Si votre PC fonctionne sous Windows Vista, désactivez les UAC comme indiqué dans le manuel d'installation.

Solution 2 : La base de données (fichier patient) est corrompue. Dans ce cas, dans le menu Démarrer, cliquez sur « Programmes », puis sur « Medicateurs » et enfin sur « Repair database »  Repair Database

Paramétrez la fenêtre comme suit :

Ne cochez pas la case « Pack tables »



Cliquer sur « Start » : le programme analyse et répare votre base de données.

FICHE 3

A la fin du processus repérez le message final au-dessus du bouton « Start ».



Si le message affiché est :

Votre base de données est réparée.

Remarque :

Vous pouvez compacter votre base de données pour gagner de la place sur votre disque dur.

Pour cela cochez la case « Pack tables » et cliquez sur le bouton « Start ».

Ce compactage ne doit se faire qu'après avoir supprimé toutes les erreurs sur la base de données.



Si le message affiché est :

Recommencez le processus en appuyant une seconde fois sur le bouton « Start ».

Si le message est toujours « there were errors » votre base de données n'est pas réparable :

Vous devez installer une sauvegarde de votre base de données à la place de votre base corrompue : procédez à une réinstallation du logiciel avec une base vierge puis reportez-vous au manuel d'installation au paragraphe « Importation d'une base de données Medicauteurs ».

FICHE 4

Description de l'anomalie

Présence de points parasites, de capteurs ou de lignes et/ou colonnes muettes

Plate forme en charge :

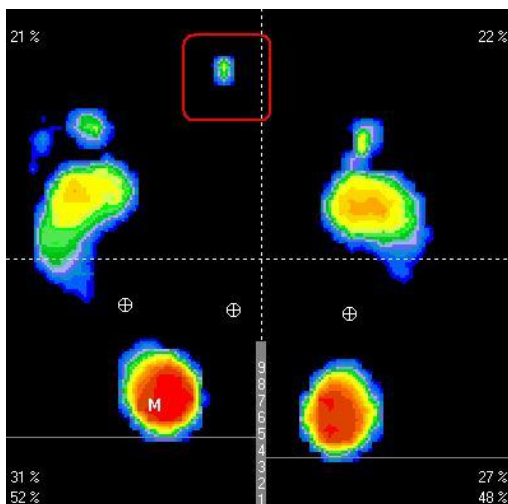
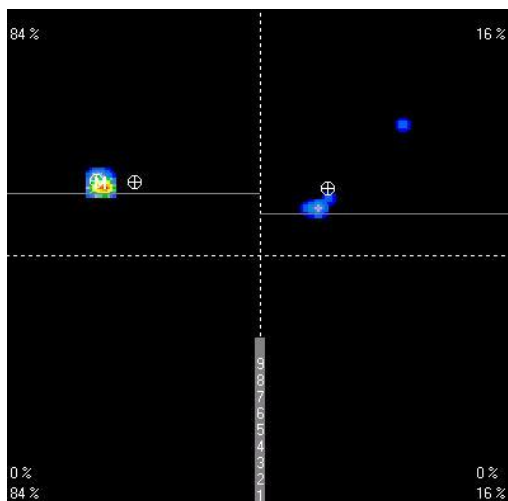
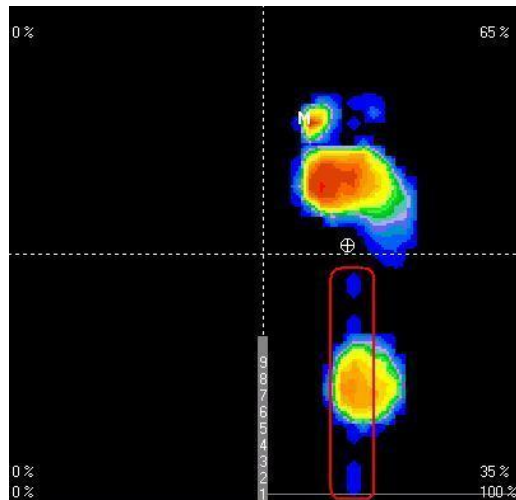


Plate forme à vide :



FICHE 4



Solution

Veillez contacter Medicauteurs dans ces cas de figure.

Remarque :

Les capteurs sont sensibles, veillez à protéger la surface active des agressions extérieures.

FICHE 5

Description de l'anomalie

Acquisition aléatoire ou écran noir.

Au moment de la mesure, les pieds n'apparaissent pas et l'écran d'acquisition reste noir.

Solution en 2 étapes

- A) Fermer le logiciel et le rouvrir.
- B) Si le problème persiste, les ports de votre PC sont en veille, pour désactiver cette veille, reportez-vous au manuel d'installation au paragraphe « Optimisation des réglages de votre ordinateur ».